

Till Sveriges generalkonsulat
Generalkonsul Karl-Olof Andersson

Utbyte mellan Sverige och Åland

En statistisk översikt av relationerna mellan Sverige och Åland

Kontakterna mellan Sverige och Åland har genom åren varit aktiva och omfattar många samhällsområden. Ålands statistik- och utredningsbyrå, ÅSUB, har av Sveriges generalkonsulat på Åland fått i uppdrag att sammanställa statistik över utbytet mellan Sverige och Åland. Föreliggande sammanställning har som syfte att ge en överblick av utbytet mellan Sverige och Åland i form av bland annat flyttningsrörelse, studerandeströmmar, pendling, besöksnäring samt varuhandel. Sammanställningen grundar sig på befintlig statistik och undersökningsmaterial, några särskilda insamlingar för den här sammanställningen inte har genomförts. Översikten omfattar främst tabeller och diagram som beskriver förhållandena samt kortfattade kommentarer till statistiken. Sammanställningen kompletteras av ett statistikmaterial i Excel där vissa lite mer detaljerade uppgifter och längre tidsserier finns tillgängliga. Fakta om kontakterna mellan områdena ger en god grund för utveckling av utbytet och samarbetet.

1. Befolkning

Av den befolkning som var bosatt på Åland vid årsskiftet 2022–2023 var 3 120 personer födda i Sverige vilket motsvarar 10,3 procent av dem som bor på Åland. Andelen födda i Sverige har ökat kontinuerligt under 2000-talet.

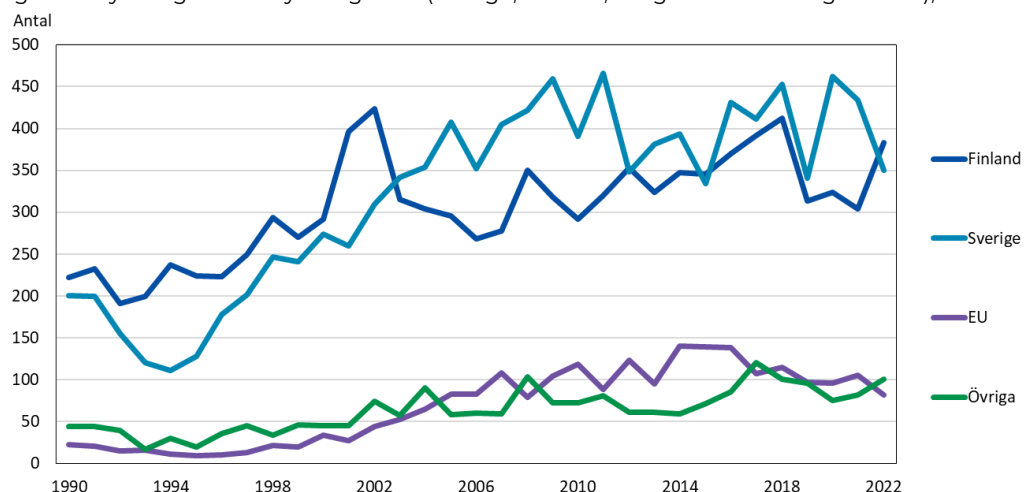
Tabell 1. Ålands befolkning efter födelseort 2000–2022

År	Antal							Procent					
	Totalt	Åland	Finland	Sverige	Övriga Norden	Övriga världen	Okänt	Åland	Finland	Sverige	Övriga Norden	Övriga världen	Okänt
2000	25 776	18 682	5 111	1 353	78	394	158	72,5	19,8	5,2	0,3	1,5	0,6
2010	28 007	18 732	5 490	2 098	87	1 456	144	66,9	19,6	7,5	0,3	5,2	0,5
2020	30 129	18 807	5 564	2 976	98	2 502	182	62,4	18,5	9,9	0,3	8,3	0,6
2022	30 359	18 777	5 524	3 120	96	2 641	201	61,8	18,2	10,3	0,3	8,7	0,7

Källa: ÅSUB Befolkning, Myndigheten för digitalisering och befolkningsdata

Figur 1 nedan tydliggör hur inflyttningen från Sverige genom åren varit betydelsefull och under 2000-talet ökat så att Sverige gått om Finland som största inflyttningsland. Grafen klargör även att också inflyttningen från andra delar av EU och övriga världen ökat efter EU-inträdet.

Figur 1. Inflyttning efter utflyttningsland (Sverige; Finland, övriga EU samt övriga länder), 1990 – 2022



Källa: ÅSUB Befolkning

Av tabell 2 framgår hur den befolkning som är född i Sverige fördelar sig på kön, åldersgrupper, boenderegion och medborgarskap samt utvecklingen från 2000 till 2022. Männen är något fler än kvinnorna bland dem som är födda i Sverige och merparten är i arbetsför ålder. Något fler är bosatta i landsbygdskommunerna än i Mariehamn och majoriteten har finskt medborgarskap.

Tabell 2. Invånare på Åland som är födda i Sverige 2000 och 2022

	Antal		Procent	
	2000	2022	2000	2022
Totalt	1 353	3 120	100,0	100,0
Kön				
Kvinnor	683	1 462	50,5	46,9
Män	670	1 658	49,5	53,1
Ålder				
0-14	185	524	13,7	16,8
15-29	356	377	26,3	12,1
30-44	467	760	34,5	24,4
45-64	286	1 025	21,1	32,9
65-74	34	266	2,5	8,5
75+	25	168	1,8	5,4
Boenderegion				
Mariehamn	577	1 313	42,6	42,1
Landsbygden	654	1 603	48,3	51,4
Skärgården	122	204	9,0	6,5
Medborgarskap				
Sverige	572	1 365	42,3	43,8
Finland	777	1 728	57,4	55,4
- därav medb också i Sverige	79	1 057	5,8	33,9
Annat	4	27	0,3	0,9

Källa: ÅSUB Befolkning, Myndigheten för digitalisering och befolkningsdata

En betydande del av dem som flyttar från Sverige till Åland är födda på Åland och återvänder tillbaka till landskapet. Under senare år har dock en majoritet av de som flyttar från Sverige till Åland Sverige som födelseland (tabell 3).

Tabell 3. Inflyttade till Åland från Sverige 2012–2022 efter födelseland

År	Totalt	Födelseland			
		Sverige	Åland	Finland	Övriga
2012	348	143	163	27	15
2013	381	161	163	37	20
2014	393	176	169	26	22
2015	334	148	144	32	10
2016	431	218	151	32	30
2017	411	173	180	36	22
2018	453	254	149	28	22
2019	341	174	116	36	15
2020	462	248	148	36	30
2021	434	213	180	24	17
2022	350	186	101	31	32

Källa: ÅSUB Befolkning, Myndigheten för digitalisering och befolkningsdata

Bland dem som flyttar från Åland till Sverige är den största gruppen födda på Åland, men även gruppen som är födda i Sverige och återflyttat dit är relativt stor (tabell 4).

Tabell 4. Utflyttade till Sverige från Åland 2012–2022 efter födelseland

År	Totalt	Födelseland			
		Sverige	Åland	Finland	Övriga
2012	366	79	231	38	18
2013	358	101	209	27	21
2014	375	94	227	26	28
2015	371	100	191	34	46
2016	409	94	231	37	47
2017	381	87	230	34	30
2018	350	81	207	38	24
2019	359	119	196	26	18
2020	311	71	195	24	21
2021	311	80	180	26	25
2022	354	122	168	36	28

Källa: ÅSUB Befolkning, Myndigheten för digitalisering och befolkningsdata

2. Utbildning

En vanlig orsak till att människor flyttar från Åland till Sverige är studier. Åldersgruppen unga vuxna, i ålder efter gymnasieexamen, är den enda åldersgruppen där flyttningsrörelsen är negativ för Åland – fler flyttar från Åland än till Åland. Sverige är det vanligaste landet för studier utanför Åland bland ålänningarna. Tabell 5 beskriver ålänningar som studerar utanför Åland fördelat på utbildningsnivå, land, kön och ålder.

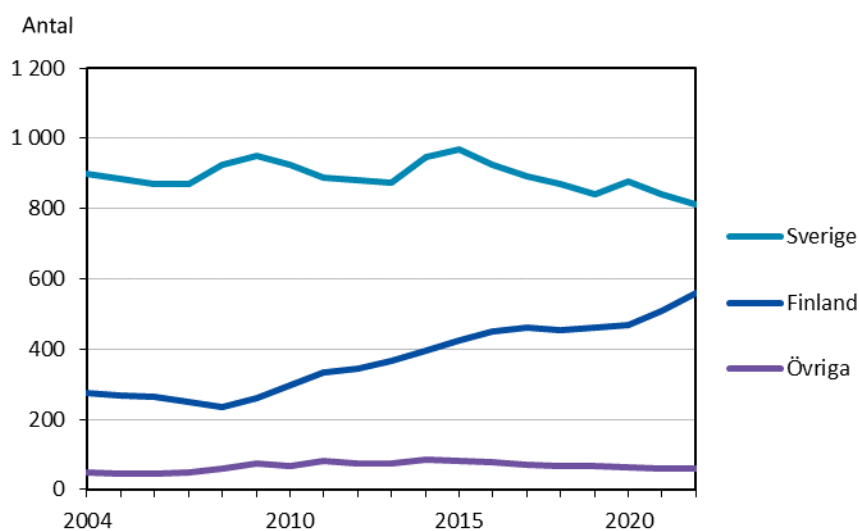
Tabell 5. Studerande utanför Åland 2022 efter kön, studieland, ålder och utbildningsnivå

Kön	Utbildningsnivå			
	Totalt	Gymnasie- nivå	Högskola inkl. yrkeshögskola	Folkhögskola och övrigt
Studieland				
Ålder				
Totalt	1 430	213	1 163	54
Kön				
Kvinnor	852	147	677	28
Män	578	66	486	26
Studieland				
Finland	559	113	431	15
Sverige	810	96	679	35
Övriga	61	4	53	4
Ålder				
16-19	136	72	58	6
20-24	758	51	678	29
25-29	289	19	258	12
30+	247	71	169	7

Källa: ÅSUB Utbildningsstatistik

Trenderna för vilka utbildningsanordnare och vilka länder som är populära bland åländska studerande varierar något, Sverige som land har dock hållit förstaplatsen under hela 2000-talet (figur 2).

Figur 2. Studerande utanför Åland 2004–2022 efter studieland



Källa: ÅSUB Utbildningsstatistik

Tabell 6 listar de skolor som har haft fler än 30 studerande från Åland under minst tre år sedan år 2005. Tabellen omfattar tolv lärosäten varav åtta finns i Sverige, Uppsala universitet har varit i topp samtliga år som tabellen omfattar.

Tabell 6. Studerande utanför Åland 2005–2022 efter de vanligaste universiteten, högskolorna och yrkeshögskolorna

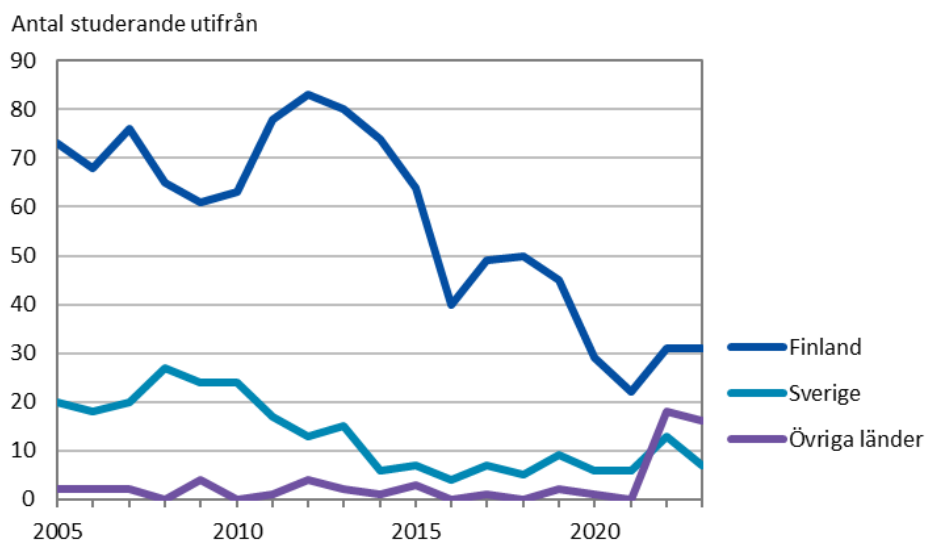
Skola	Land	År									
		2005	2010	2015	2016	2017	2018	2019	2020	2021	2022
Uppsala universitet	Sverige	184	146	168	164	162	164	150	158	135	133
Yrkeshögskolan Novia	Finland	..	71	90	95	105	107	106	103	109	133
Åbo akademi	Finland	110	88	105	102	97	111	105	118	127	122
Arcada yrkeshögskola	Finland	6	25	66	74	75	66	69	72	72	74
Linköpings universitet	Sverige	28	43	58	67	64	62	71	68	64	72
Örebro universitet	Sverige	50	61	63	68	68	71	67	72	72	53
Sv. Handelshögskolan	Finland	8	18	37	52	63	66	59	59	62	53
Högskolan i Gävle	Sverige	48	52	34	33	36	37	43	48	49	44
Stockholms universitet	Sverige	50	82	45	43	40	40	35	36	39	37
Lunds universitet	Sverige	31	29	30	27	28	37	35	41	37	34
Göteborgs universitet	Sverige	40	58	46	41	44	39	32	30	41	33
Mälardalens universitet	Sverige	46	30	27	28	24	17	13	12	12	8

Not: Inkluderar endast de skolor som haft fler än 30 åländska studerande under minst tre år sedan 2005.

Källa: ÅSUB Utbildningsstatistik

Personer med hemort utanför Åland kommer också till Åland för att studera, även om antalet inte är lika stort som för de som lämnar Åland för studier. Höstterminen 2023 fanns det sammantaget 54 studerande på gymnasienivå med hemort utanför Åland varav sju personer hade hemort i Sverige, se figur 3.

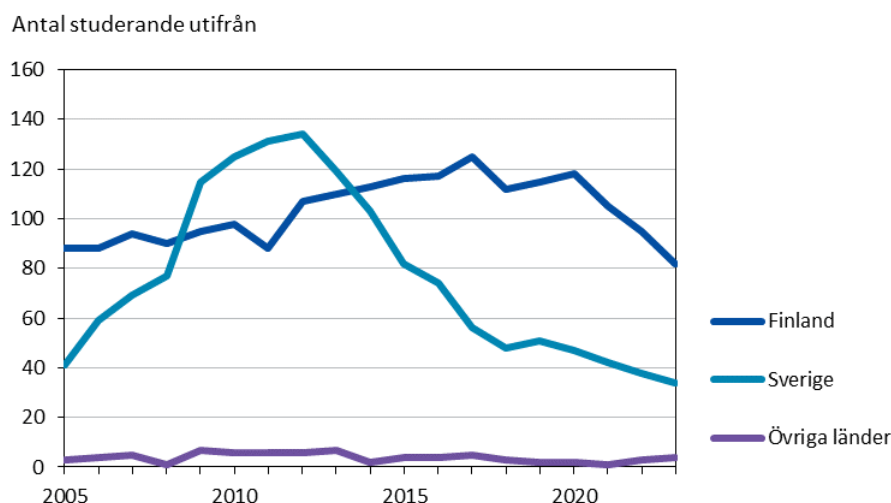
Figur 3. Studerande på gymnasienivå med hemort utanför Åland hösten 2005–2023 efter hemort



Källa: ÅSUB Utbildningsstatistik

Högskolan på Åland lockar lite fler studerande med hemort utanför Åland än vad som är fallet för Ålands gymnasium (figur 4). Antalet studerande från Sverige har dock trendmässigt sjunkit under de senaste tio åren.

Figur 4. Studerande vid Högskolan på Åland med hemort utanför Åland hösten 2005–2023 efter hemort



Källa: ÅSUB Utbildningsstatistik

En grupp inom utbildningssektorn som har väckt intresse utanför Åland på senare tid är de hemundervisade. Gruppen hemundervisade har vuxit mycket under de senaste tio åren och den absolut största delen av de hemundervisade har Sverige som födelse land. I Sverige tillämpas skolplikt medan Åland och Finland har läroplikt.

Tabell 6. Antal barn på Åland med hemundervisning 2012–2023, efter födelse land

Födelse land	År											
	2012	2013	2014	2015	2016	2017	2018	2019	2020	2021	2022	2023
Totalt	11	8	18	23	33	35	58	67	81	99	109	113
Sverige	5	4	9	15	13	18	27	55	74	89	96	101
Finland/Åland	0	0	5	5	4	4	2	7	3	2	7	4
Övriga länder	2	2	2	2	0	0	0	0	1	4	1	7
Okänt	4	2	2	1	16	13	29	5	3	4	5	1

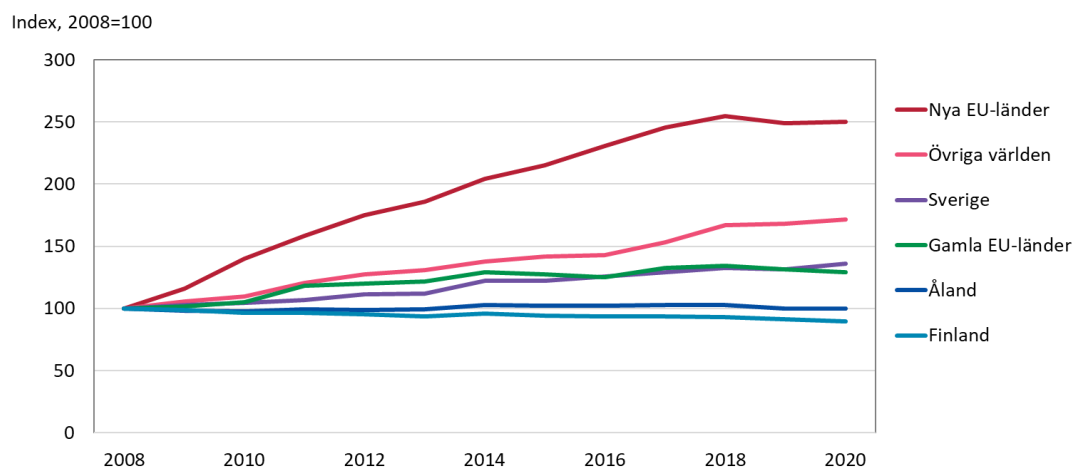
Not: För vissa år är antalet med okänt födelse land stort. Merparten av dessa kommer dock med största sannolikhet ifrån Sverige.

Källa: ÅSUB Utbildningsstatistik

3. Arbetsmarknad och pendling

Flödet av människor, särskilt flyttningsrörelse och pendling bland den arbetsföra befolkningen, är av stor betydelse i utbytet och relationer mellan länder. Integration genom befolkningsrörelse och utbyte av arbetskraft betonas såväl inom det europeiska som inom det nordiska samarbetet. På Åland har inflyttningen en avgörande betydelse för arbetskraftens utveckling. Följande figur beskriver i indexform den relativa utvecklingen av arbetskraften på Åland med födelseort i olika länder. Arbetskraften med födelseort i Sverige har vuxit snabbare än den del av arbetskraften som är född i Finland eller på Åland, men långsammare än de med födelseort i nya EU-länder eller i övriga världen. Framhållas bör att de olika grupperna inom arbetskraften har väldigt olika storlek där indexserien tar sin början 2008. Arbetskraften med födelseort på Åland har varit relativt stabil runt 8 700 personer under perioden medan arbetskraften med födelseort i Sverige har ökat med 36 procent från cirka 1 200 till 1 700 personer.

Figur 5. Den åländska arbetskraftens utveckling efter födelseort, 2008-2020 (index 2008=100)



Not: Storbritannien inkl. i Gamla EU-länder även 2020
Källa: ÅSUB Rapport 2021:1, ÅSUB Arbetsmarknad

Andelen av befolkningen i arbetsför ålder som är sysselsatt har generellt varit hög på Åland, både bland kvinnor och män. Den höga sysselsättningsgraden har gällt både de som är födda på Åland och de som är inflyttade. Efter att sysselsättningsgraden varit uppe i runt 79 procent, och även över under flera år, drabbades arbetsmarknaden hårt av pandemin 2020. Sysselsättningstalet sjönk då aningen mer bland de inflyttade än bland dem som är födda på Åland. År 2020 var sysselsättningsgraden 72,4 procent för den åländska befolkningen (15–64 år) som helhet, medan motsvarande tal för befolkningen med Sverige som födelseland var 69,8. Redan år 2021 hade sysselsättningstalet stigit till 75,0 respektive 73,3 procent (tabell 7).

Tabell 7. Sysselsättningstal för befolkning, 15–64 år, 2010–2021

Hela Åland								
	2010	2015	2016	2017	2018	2019	2020	2021
Sysselsatta	13 439	14 166	14 295	14 385	14 470	14 093	13 194	13 697
Befolkning	18 280	18 269	18 266	18 246	18 216	18 156	18 224	18 259
Sysselsättningstal, %	73,5	77,5	78,3	78,8	79,4	77,6	72,4	75,0
Födelseland Sverige								
	2010	2015	2016	2017	2018	2019	2020	2021
Sysselsatta	1 238	1 437	1 474	1 508	1 549	1 523	1 462	1 584
Befolkning	1 673	1 826	1 874	1 904	1 969	2 008	2 094	2 160
Sysselsättningstal, %	74,0	78,7	78,7	79,2	78,7	75,8	69,8	73,3

Källa: ÅSUB Arbetsmarknad

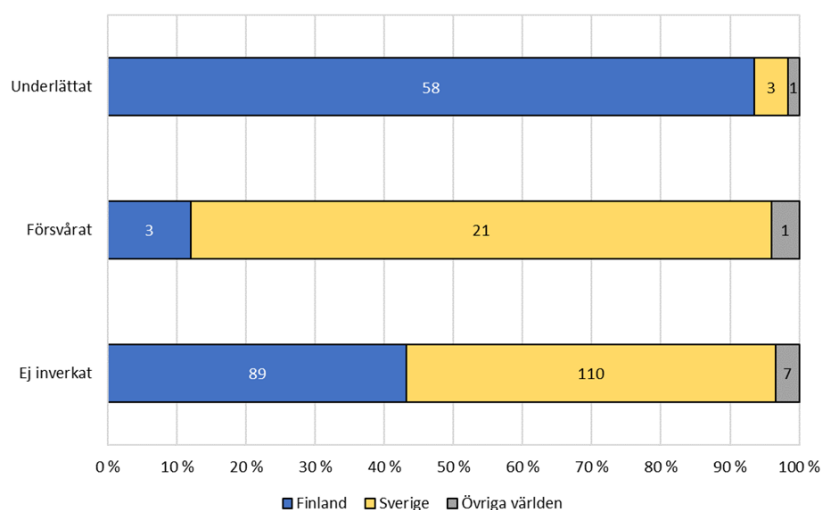
Tabell 8 redogör för i vilka branscher de sysselsatta personerna födda i Sverige är verksamma i. Flest personer är sysselsatta i branschen *vård och omsorg, sociala tjänster* med 345 personer. Följande branscher sysselsätter fler än 100 personer: *tillverkning, byggverksamhet, handel; reparation av motorfordon, transport och magasinering, offentlig förvaltning samt utbildning.*

Tabell 8. Sysselsatta personer födda i Sverige efter bransch, samtliga åldersgrupper

	2015	2016	2017	2018	2019	2020	2021
Totalsumma	1 452	1 492	1 529	1 576	1 551	1 493	1 617
A Jordbruk, skogsbruk och fiske	36	28	33	30	29	27	33
B Utvinning av mineral	1	1	2	1	2	2	1
C Tillverkning	79	83	88	98	97	88	103
D Försörjning av el, gas, värme och kyla	7	7	6	9	9	9	8
E Vattenförsörjning; avloppsrening, avfallshant.	10	12	11	10	12	10	9
F Byggverksamhet	91	96	95	100	94	83	106
G Handel; reparation av motorfordon m.m.	177	154	163	169	150	138	142
H Transport och magasinering	126	134	154	158	145	108	124
I Hotell- och restaurangverksamhet	47	47	58	49	49	40	64
J Informations- och kommunikationsverksamhet	80	68	69	74	77	85	89
K Finans- och försäkringsverksamhet	41	43	46	47	48	50	54
L Fastighetsverksamhet	5	8	11	11	11	14	14
M Verksamhet inom juridik, ekonomi m.m.	48	44	47	49	54	57	67
N Uthyrning, fastighetsserv., resetjänster m.m.	46	44	41	44	47	50	56
O Offentlig förvaltning m.m.	100	112	106	113	120	106	102
P Utbildning	109	108	106	111	116	123	121
Q Vård och omsorg; sociala tjänster	282	313	311	330	312	332	345
R Kultur, nöje och fritid	51	64	58	56	59	52	54
S Annan serviceverksamhet	45	48	43	48	44	49	57
T Förvärvsarbete i hushåll	9	5	5	7	2	4	5
U Verksamhet vid internationella organisationer	1	1	0	0	0	0	0
X Okänd	61	72	76	62	74	66	63

I undersökningen *Att leva och bo som inflyttad på Åland* (ÅSUB Rapport 2020:3) ställdes en fråga om hur de inflyttades kunskaper i finska hade inverkat på möjligheterna för den inflyttade att få arbete på Åland. Bland de som upplevde att bristande språkkunskaper i finska hade försvårat möjligheterna att få arbete var de inflyttade från Sverige den största gruppen (Figur 6). Antalet svarande som upplevt att möjligheterna försvårats var dock begränsat.

Figur 6. Hur har eventuella kunskaper i finska inverkat på dina möjligheter att få arbete på Åland? Antal och andel svar



Källa: ÅSUB Rapport 2020:3

I undersökningen bland de inflyttade framkom vidare att inflyttade efterlyste ökade samordningsinsatser mellan exempelvis Folkpensionsanstalten, FPA, och motsvarande myndigheter i Sverige samt att det till exempel finns utrymme för utveckling av rådgivningen om hur man startar företag på Åland och i Finland. Bland de svarande finns personer som efterlyser förbättrad information såväl från Ålands arbetsmarknads- och studieservicemyndighet, Ams, som från Skatteförvaltningen eftersom systemen skiljer sig mellan länderna.

I dagsläget finns det tyvärr inte uppdaterade uppgifter tillgängliga om pendlingen mellan Åland och Sverige. Bestämmelser rörande dataskyddet medför juridiska svårigheter att utbyta personuppgifter över nationella gränser.

Pendlingen mellan Åland och Sverige följer andra mönster än den traditionella dagspendlingen och innebär vanligen veckopendling eller pendling med någon/några dagar med jobb på annan ort än var huvudbostaden finns. Tabellen nedan visar pendlingen åren 2015–2017. Tabellen baseras på uppgifter från ett projekt finansierat av Nordiska Ministerrådet som belyser gränsöverskridande rörlighet och visar att nästan 300 ålänningar årligen har arbetspendlat till Sverige. Under perioder tidigare under 2000-talet har pendlingen varit mera omfattande, omkring 350 till närmare 500 personer har pendlat. Den största delen av pendlingen sker inom transportbranschen, var ett byte av registerland för ett fartyg kan få stor betydelse för i vilket land arbetsplatserna är registrerade.

Tabell 9. Pendling mellan Åland och Sverige efter ålder och kön 2015–2017

Bostadsort	År	Åldersgrupp	Arbetsplatsens ort		
			Sverige		
			Båda könen	Kvinnor	Män
Åland					
2015		Alla åldersgrupper	287	70	217
		16–29 år	33	10	23
		30–44 år	95	27	68
		45–54 år	92	11	81
		55 år och äldre	67	22	45
2016		Alla åldersgrupper	280	71	209
		16–29 år	31	8	23
		30–44 år	94	33	61
		45–54 år	95	13	82
		55 år och äldre	60	17	43
2017		Alla åldersgrupper	294	77	217
		16–29 år	32	16	16
		30–44 år	94	25	69
		45–54 år	101	15	86
		55 år och äldre	67	21	46

Not: Uppgifterna för år 2015-2017 är hämtade från den nordiska statistikdatabasen.

4. Varuhandel och ägarintressen

Handeln mellan Sverige och Åland har genom tiderna varit av betydelse. Tabell 10 illustrerar hur viktigt Sverige är för den åländska importen. År 2022 kom cirka 49,5 procent av den direkta utrikesimporten från Sverige (avsändningsland), vilket motsvarar ett värde på nästan 132 miljoner euro. Även övriga Europa hade en hög andel år 2022 med drygt 38 procent av värdet på de importerade varorna. Sett till ursprungsland minskade Sveriges samt övriga Europas andel något 2022, medan Asiens andel ökade.

Även vad gäller exporten från Åland minskade Sveriges betydelse 2022, knappt tolv procent av den direkta utrikesexporten gick till Sverige. År 2022 exporterades varor till Sverige till ett värde av drygt 26 miljoner euro, medan värdet året innan var cirka 22 miljoner euro. Marknaden övriga Europa står för den största andelen av den direkta utrikesexporten med cirka 51,2 procent (närmare 116 miljoner euro).

Tabell 10. Ålands utrikeshandel 2021–2022 fördelad efter region

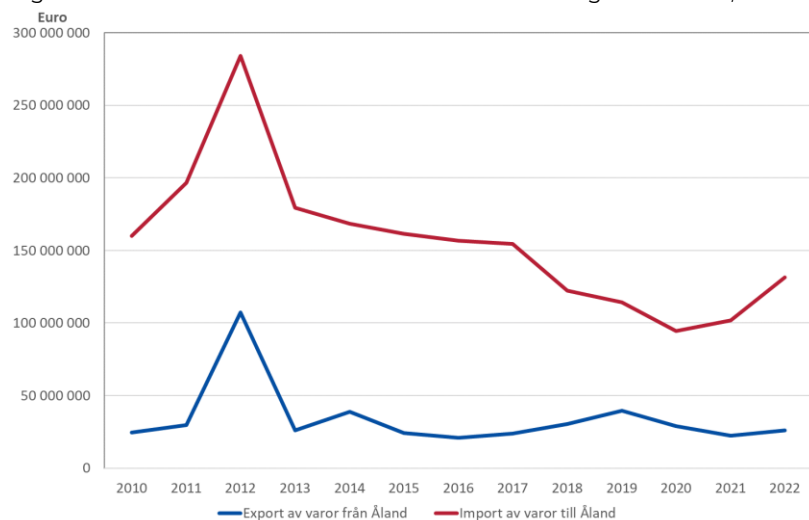
	Varuvärde, 1 000 euro		Vikt, 1 000 kg		Andel i procent år 2022	
	2021	2022	2021	2022	1 000 euro	1 000 kg
Import enligt avsändningsland						
Totalt	406 203	265 560	92 144,7	75 558,1	100,0	100,0
Sverige	101 659	131 564	34 387,7	27 847,0	49,5	36,9
Övriga Norden	16 356	21 194	9 560,3	10 964,3	8,0	14,5
Övriga Europa	53 239	102 003	23 627,1	35 804,0	38,4	47,4
Amerika	4 427	4 769	47,5	124,6	1,8	0,2
Asien	227 870	5 001	24 334,3	706,6	1,9	0,9
Afrika	4	0	0,2	0,0	0,0	0,0
Oceanien	2 647	1 031	187,7	111,6	0,4	0,1
Import enligt ursprungsland						
Totalt	406 203	265 560	92 144,7	75 558,1	100,0	100,0
Sverige	95 233	121 629	33 865,2	27 116,9	45,8	35,9
Övriga Norden	15 896	21 421	9 177,4	10 669,6	8,1	14,1
Övriga Europa	51 066	94 550	23 882,0	35 443,3	35,6	46,9
Amerika	5 226	6 825	80,8	390,1	2,6	0,5
Asien	237 504	17 033	25 067,1	1 638,3	6,4	2,2
Afrika	17	33	2,1	5,8	0,0	0,0
Oceanien	1 261	4 069	70,2	294,1	1,5	0,4
Antarktisosrådet	-	-	-	-	-	-
Export enligt bestämmelseland						
Totalt	117 345	225 948	136 913,9	182 513,1	100,0	100,0
Sverige	22 419	26 163	107 093,6	107 003,8	11,6	58,6
Övriga Norden	6 125	6 388	1 390,0	1 378,3	2,8	0,8
Övriga Europa	39 805	115 636	19 585,1	68 811,5	51,2	37,7
Amerika	10 162	35 566	816,9	2 118,0	15,7	1,2
Asien	25 320	18 747	6 037,6	292,5	8,3	0,2
Afrika	173	0	43,4	0,0	0,0	0,0
Oceanien	48	51	5,1	2,6	0,0	0,0
Leverans till fartyg	13 293	23 397	1 942,2	2 906,5	10,4	1,6

Källa: ÅSUB Handel

Figur 7 belyser utvecklingen av varuhandeln mellan Åland och Sverige från 2010 framåt. Särskilt importen varierar över tid. Genom den åländska ekonomins småskalighet kan enskilda affärshändelser få stort genomslag i statistiken, vilket exempelvis förklarar det höga värdet för såväl

importen om exporten år 2012.

Figur 7. Varuhandel med varor mellan Åland och Sverige 2010–2022, euro



Ett annat perspektiv på de ekonomiska relationerna mellan Åland och Sverige är ägarintressen inom företagssektorn. Följande tabell belyser antalet svenska koncerner med dotter-/intressebolag på Åland respektive åländska koncerner med dotter-/intressebolag i Sverige. De svenska koncernerna med dotter-/intressebolag på Åland är verksamma inom branscherna *bygg, handel* samt *juridik, ekonomi m.m.* De åländska koncernerna med dotter-/intressebolag i Sverige är främst verksamma inom branscherna *tillverkning, transport och magasinering, finans- och försäkringsverksamhet* samt *kultur, nöje och fritid.*

Tabell 11. Koncerner med ägarintresse Åland-Sverige, 2017–2021

	2017	2018	2019	2020	2021
Svenska koncerner (med dotter-/intressebolag på Åland)	7	6	6	5	5
- dotter-/intressebolag på Åland	7	6	6	5	5
Åländska koncerner (företagskoncerner totalt)	36	35	36	35	34
- Åländska koncerner med dotter-/intressebolag i Sverige	10	12	11	11	11
- dotter-/intressebolag i Sverige	23	28	27	27	28

Svensk koncern = Koncern där moderbolaget har svensk hemort och det finns dotter-/intressebolag på Åland

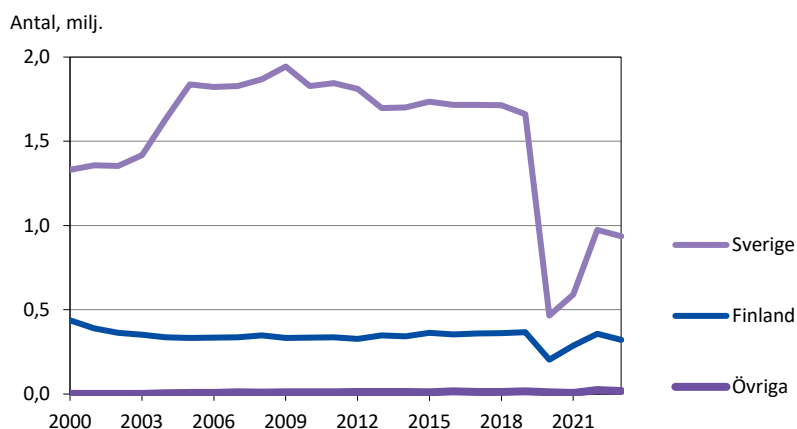
Åländsk koncern = Koncern där moderbolaget har åländsk hemort. Utöver företagskoncernerna finns även 17 kommunalkoncerner.

Källa: ÅSUB Företag

5. Turism och inresande

En betydande del av transaktionerna mellan Åland och Sverige skapas inom resandenäringen. Merparten av dem som reser in till Åland reser från Sverige. Intressant att notera är likväl att antalet resenärer från Sverige fortfarande är lägre än det årliga antal som gällde under åren närmast före pandemin. Under 2013–2019 kom ungefär 1,7 miljoner resenärer per år från Sverige, vilket kan jämföras med mindre än en miljon år 2023. Under pandemiåren 2020 och 2021 låg inresandet från Sverige på runt en halv miljon per år, se figur 8.

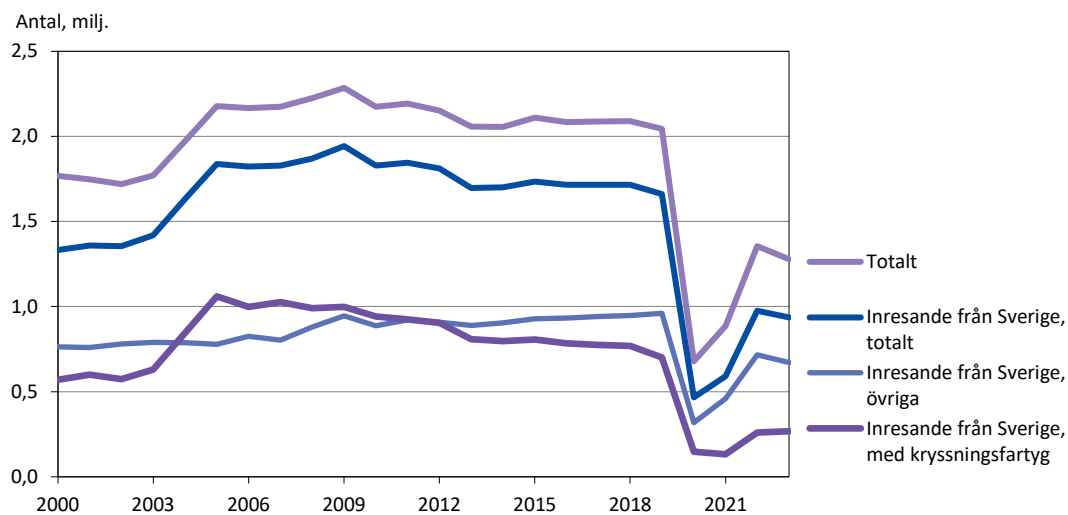
Figur 8. Inresande efter avreseland 2000–2023



Källa: ÅSUB Turiststatistik

Det bör framhållas att inresande till Åland med Sverige som avreseland kan ha sin hemort i andra länder. I siffrorna ingår också personer skrivna på Åland som återvänder hem från eller via Sverige. Därtill omfattar uppgifterna kryssningsresenärer som övernattar ombord på kryssningsfartygen samt dagsresenärer som lämnar Åland samma dag som de kommer, utöver turister som övernattar på Åland. Av figur 9 framgår hur många av de inresande från Sverige som anlänt med kryssningsfartyg och hur många som kommit till Åland på annat sätt.

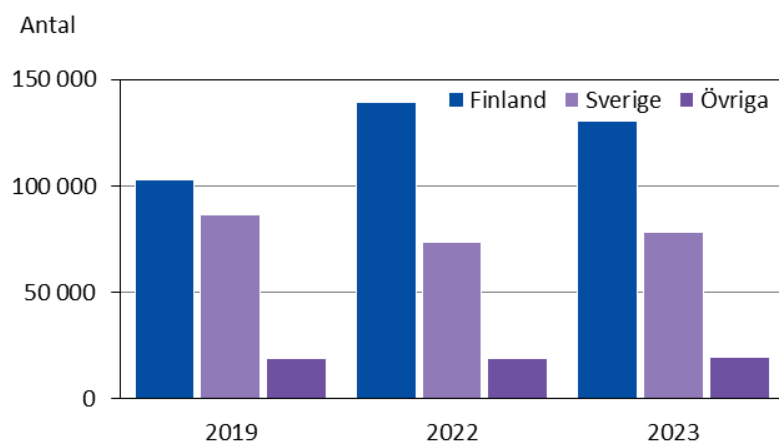
Figur 9. Inresande till Åland totalt och från Sverige efter transportmedel och år 2000–2023, antal



Källa: ÅSUB Turiststatistik

Bland de turister som övernattar på hotell på Åland utgjorde gästerna med hemland Sverige drygt en tredjedel 2023 (figur 10).

Figur 10. Hotellövernattningar 2019, 2022 och 2023 efter gästernas hemland



Källa: ÅSUB Turiststatistik

Antalet hotellövernattningar av svenska gäster ökade något från 2022 och närmade sig nivån före pandemin, då de svenska övernattningarna uppgick till runt 90 000 årligen. I genomsnitt stannade hotellgästerna från Sverige 1,8 nätter (tabell 12). Merparten av resorna är fritidsresor och en mindre del är arbetsrelaterade.

Tabell 12. Anlända gäster och hotellövernattningar efter gästernas hemland 2023

Gästernas hemland	Anlända gäster	Övernattningar			Övernattningar per gäst
		Antal	Procent	Förändr. i procent 2022–2023	
Totalt	123 613	227 871	100,0	-1,7	1,8
Finland	70 986	130 302	57,2	-6,6	1,8
Sverige	42 464	78 187	34,3	6,5	1,8
Åland	2 969	4 484	2,0	52,4	1,5
Tyskland	1 084	2 470	1,1	10,4	2,3
Norge	919	1 946	0,9	-9,9	2,1
Estland	1 148	1 822	0,8	5,8	1,6
Storbritannien	443	1 644	0,7	175,4	3,7
Danmark	869	1 538	0,7	-46,1	1,8
Schweiz	345	760	0,3	35,0	2,2
USA	333	698	0,3	39,3	2,1
Övriga länder	2 053	4 020	1,8	-23,9	2,0

Källa: ÅSUB Turiststatistik

Den samlade inkvarteringsstatistiken för 2023 färdigställs lite längre fram under våren 2024. Vid sidan av den presenterade hotellstatistiken har även gästhamnsstatistiken publicerats. Sverige stod för en femtedel av båtnätterna i de åländska gästhamnarna 2023 (tabell 13).

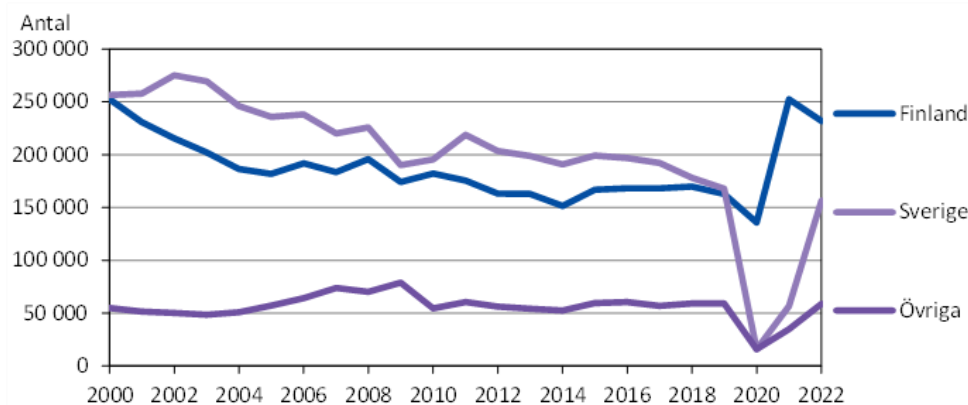
Tabell 13. Båtnätter i gästhamnarna maj till september 2019–2023 efter gästernas hemland och år

År	Totalt	Gästernas hemland				
		Finland inkl. Åland	Sverige	Norge o. Danmark	Tyskland	Övriga
Antal						
2019	28 987	19 324	5 903	543	1 716	1 501
2020	21 358	20 226	743	44	179	166
2021	31 410	27 742	2 605	93	471	499
2022	28 610	19 332	6 441	698	1 503	636
2023	31 511	21 394	6 731	644	1 333	1 409

Källa: ÅSUB Turiststatistik

Inkvarteringsstatistiken för gästhem och stugor omfattar pensionat och gästhem med minst fem rum samt stugbyar med minst fem stugor. Enligt den här turiststatistiken anlände år 2022 sammanlagt 209 000 gäster till inkvarteringsanläggningarna på Åland, vilket var det högsta antalet på 10 år. Lite mer än hälften av gästerna kom från Finland och en tredjedel från Sverige. Både de finländska och de svenska övernattningarna på de åländska inkvarteringsanläggningarna har haft en nedåtgående trend sedan början av 2000-talet, då bägge uppgick till 250 000. Året före pandemin, 2019, stod såväl Finland som Sverige för runt 165 000 övernattningar. De svenska övernattningarna var få under pandemiåren 2020 och 2021, men 2022 närmade de sig nivån från 2019 med 156 000 övernattningar (Figur 11).

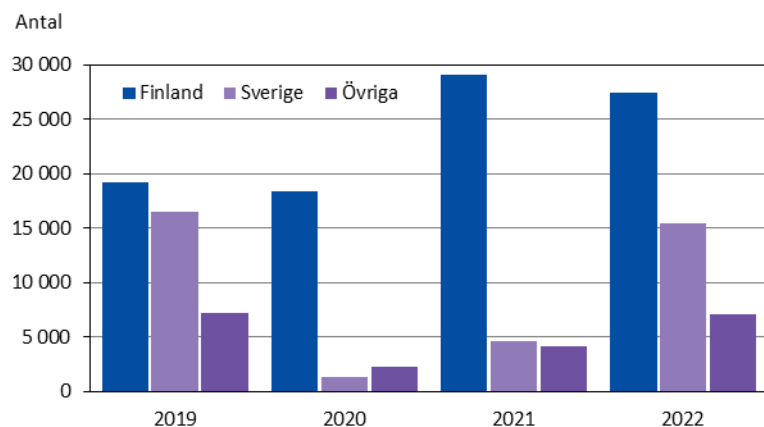
Figur 11. Övernattningar på alla inkvarteringsanläggningar efter gästernas hemland 2000–2022



Not: Inkvarteringsstatistiken omfattar pensionat och gästhem med minst fem rum samt stugbyar med minst fem stugor.
Källa: ÅSUB Turiststatistik

Figur 12 belyser utvecklingen av övernattningarna på åländska gästhem 2019–2022. Grafen visar tydligt hur övernattningarna av gäster med Sverige som hemland rasade under pandemin. Om man ser på utvecklingen över lite längre tid framgår att de svenska övernattningarna på gästhemmen haft en nedåtgående trend efter en topp på 26 000 övernattningar år 2006.

Figur 12. Övernattningar på gästhem 2019–2022 efter gästernas hemland

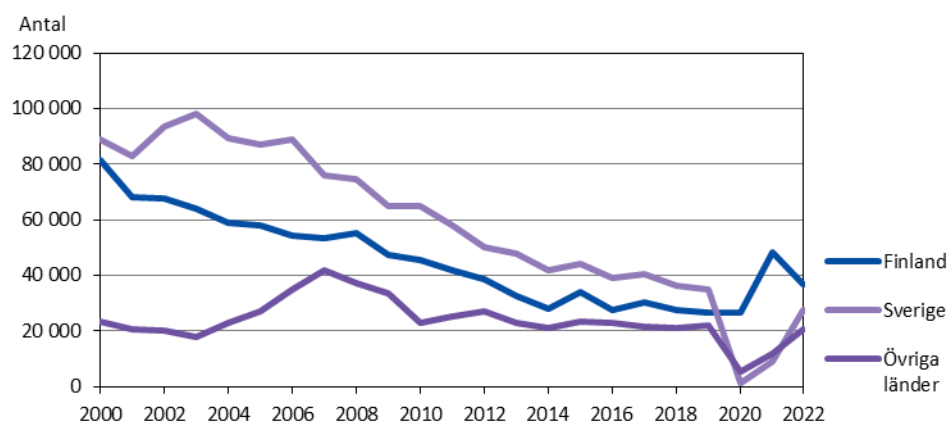


Not: Inkvarteringsstatistiken omfattar pensionat och gästhem med minst fem rum.

Källa: ÅSUB Turiststatistik

Stuganläggningarna har traditionellt haft stor betydelse inom den åländska turismen men har visat en avtagande utveckling under 2000-talet. Under pandemiåren 2020 och 2021 minskade stugövernattningarna av gäster från såväl Sverige som övriga länder markant, medan de finländska övernattningarna var lika många 2020 som 2019 för att 2021 öka till en nivå som inte nåtts sedan början av 2010-talet. Övernattningarna från Sverige nådde trots en rejäl ökning 2022 inte nivån före pandemin.

Figur 13. Övernattningar i stugbyar efter gästernas hemland 2000–2022



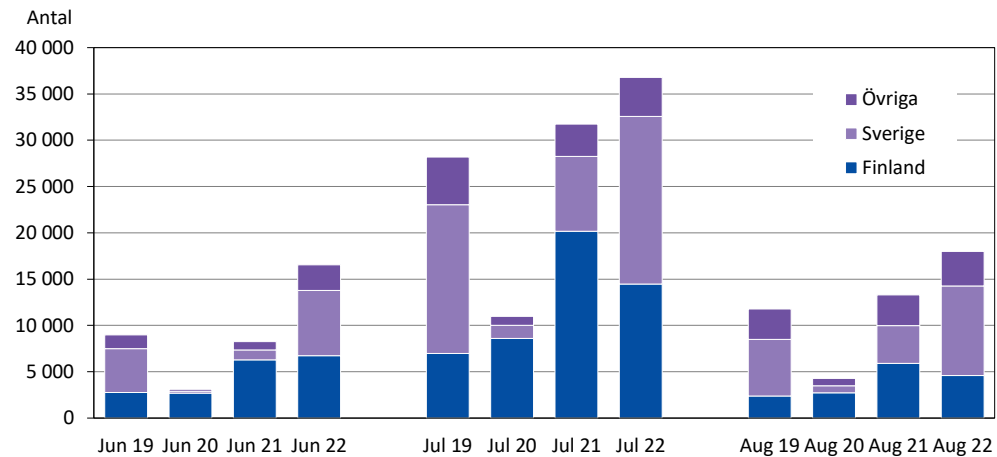
Not: Inkvarteringsstatistiken omfattar stugbyar med minst fem stugor.

Källa: ÅSUB Turiststatistik

Campingplatserna hade drygt 35 000 gäster år 2022, av dessa kom cirka 15 000 gäster från Sverige och drygt 14 000 från Finland.

Campingövernattningarna uppgick totalt till 80 000 år 2022, varav 90 procent inföll under perioden juni–augusti. Gäster från Sverige stod för hälften av alla övernattningar under året och personer från Finland för drygt en tredjedel. Efter högsäsongen, i september samt oktober–december, var svenskarnas andel av campingövernattningarna ännu större, mellan 68 och 75 procent (Figur 14).

Figur 14. Övernattningar på campinganläggningar efter gästernas hemland och månad juni–augusti 2019–2022



Källa: ÅSUB Turiststatistik